

Kyckling



Ett virkmönster från Salabim

Lite allmänt innan du börjar virka

Att virka djur och figurer har sista tiden fått ett uppsving. Bland annat genom inspiration från så kallade japanska *amigurumi*, som har blivit ett internationellt begrepp när det gäller virkade små figurer. *Amigurumi* är ett nytt japanskt ord sammansatt av orden *ami*, som betyder virkad eller stickad maska och *nuigurumi* som betyder stoppat djur eller stoppad docka.

Garn

De flesta sorters garn går att använda. Eftersom virkningen ska vara tät och fast kan det vara lämpligt att använda en virknål som är mindre än den som rekommenderas för garnet.

Stoppning

Figurerna ska generellt stoppas hårt. Men det finns undantag, vissa delar ska ibland vara platta, då står det i beskrivningen.

Övrigt material som kan behövas

- Nål att sy ihop delarna med.
- Ögon; du kan använda trä- eller glaspärlor, rörliga ögon av plast, eller speciella ögon som fästs med en säkerhetsplatta på baksidan. De kan även sys med garn eller i tyg.
- Tunn tråd och liten nål för att sy fast ögon mm.
- Filttyg används ibland till små detaljer.

Förkortningar

Lm = luftmaska
Fm = fast maska
Sm = smygmaska
St = stolpe

Virningen

Virka runt, runt utan smygmaska (sm) eller luftmaska (lm) vid byte av varv. Nertag ska göras i båda maskbågarna.

Markering av varv

För att lättare hålla räkning på maskor så markera gärna början av varven med en tråd, en liten säkerhetsnål eller en maskmarkör. Jag själv tycker det fungerar utmärkt med en tråd.

Copyright ©

Salabim har copyright på mönstret. Det innebär att du kan använda mönstret för privat bruk, men inte sälja eller distribuera det vidare på något sätt.

”Justerbar ring” eller ”magisk ring”

I stället för att börja varv 1 med 2 lm och fm i den första virkade lm, kan man börja med så kallad justerbar ring. Fördelen med att starta med en justerbar ring är att det inte blir något synligt hål där virkningen påbörjats.

Den görs på följande sätt:

Lägg garnet som bokstaven b med garnända liggande under tråden från nystat (se bild 1). (För vänsterhänta gäller: lägg garnet som bokstaven d med garnända liggande under tråden från nystat.) Håll i punkten där trådarna korsar sig. Stick in virknålen i öglan, fånga upp den långa tråden som kommer från nystat, dra in garnet genom öglan (se bild 2). Gör sedan ett omslag och virka 1 lm (se bild 3).

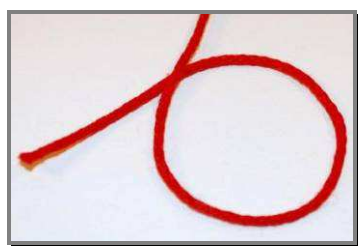


bild 1

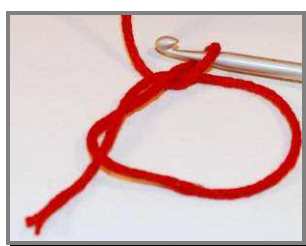


bild 2



bild 3

Virka därefter det antal fm runt ringen som står i beskrivningen på varv 1 (den virkade lm räknas inte med). Maskorna ska virkas både runt själva öglan och trådändan (se bild 4). Ta tag i trådändan och dra i den så sluts hålet i ringen (se bild 5). Fortsätt därefter med varv 2 på beskrivningen.



bild 4

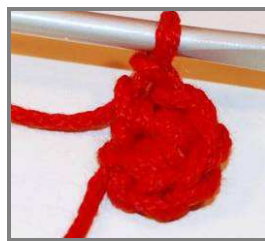


bild 5

Frågor

Hör gärna av dig till info@salabim.se om du har några frågor. Fler mönster hittar du på sidan:

www.amigurumi.se

Lycka till med din virkning!

Copyright © Salabim 2009

Kyckling

Huvud

Varv 1: Virka 2 lm och därefter 6 fm i den först virkade lm.

Varv 2: Virka 2 fm i varje fm = 12 fm. Markera gärna början på nästa varv med en tråd.

Varv 3: * 1 fm, 2 fm i nästa fm *, upprepa från * till * varvet ut = 18 fm (dvs öka i varannan)

Varv 4: * 2 fm, 2 fm i nästa fm *, upprepa från * till * varvet ut = 24 fm (dvs öka i var 3:e)

Varv 5: * 3 fm, 2 fm i nästa fm *, upprepa från * till * varvet ut = 30 fm (dvs öka i var 4:e)

Varv 6 - 10: Virka fm i fm (= 5 varv).

Varv 11: * 3 fm, virka ihop 2 fm *, upprepa från * till * varvet ut = 24 fm

Varv 12: * 2 fm, virka ihop 2 fm *, upprepa från * till * varvet ut = 18 fm

Varv 13: * 1 fm, virka ihop 2 fm *, upprepa från * till * varvet ut = 12 fm.

Stoppa kycklingens huvud med fiberfill.

Kropp

Samma som virkbeskrivningen på huvudet, men uteslut varv 5 och 11. Stoppa kycklingens kropp med fiberfill. Huvudets och kroppens öppningar läggs mot varandra. Därefter sys delarna samman med små kaststyggn.

Näbb

Varv 1: Virka 2 lm och därefter 5 fm i den först virkade lm.

Varv 2: Virka 2 fm i varje fm = 10 fm. Markera gärna början på nästa varv med en tråd.

Varv 3 - 5: Virka fm i fm.

Mössa (skal)

Varv 1 - 3: samma som virkbeskrivningen på huvudet. Virka därefter ett varv smygmaskor med nertag i bakre maskbågen.

Fötter

Virka 5 lm. Virka 1 sm i första lm. Upprepa från * till* 2 gånger till.

Ögonen är små glaspärlor.

Copyright © Salabim 2009